



Classe de mer à La Panne p.11



19 enfants ont prêté serment p.10

L'ECHO COMMUNAL

www.aubange.be

Trimestriel n°57

Février 2020



Vos idées pour la nouvelle place du Brüll à Athus p. 13

UN BUDGET pour de FUTURS GRANDS PROJETS

On peut écrire que le budget 2020 est un **budget de refondation**.

En effet, face aux chantiers colossaux qui sont à nos portes (et qui dit chantiers colossaux dit « dépenses importantes »), il fallait impérativement assurer l'avenir. Qu'est-ce que cela veut dire ?

a) *Tout d'abord consolider l'équilibre budgétaire.*

Le décret budgétaire wallon impose à toutes les communes d'être à l'équilibre à l'exercice propre, c-à-d pour l'année budgétaire concernée. Cela devenait extrêmement difficile. Non à cause d'une mauvaise gestion communale ou de dépenses irréflechies, mais bien parce que les pouvoirs supérieurs, l'Etat fédéral en l'occurrence, reportent de plus en plus de charges sur les communes qui sont le pouvoir en bout de chaîne, celui auquel on peut allègrement transférer des dépenses sans qu'au niveau gouvernemental on soit critiqué. Nous ne prendrons qu'un seul exemple, éclairant : celui des dépenses de la **Zone provinciale de Secours** (les pompiers pour faire court). Celle-ci est financée à la fois par le fédéral, par la Province et par les 44 communes du Luxembourg. Or, pour 2020, il fallait combler un déficit important. Les communes furent donc sollicitées. Pour Aubange, cela se chiffre par une augmentation de plus de 150.000 euros.

De manière générale d'ailleurs, les communes sont de plus en plus tenues à intervenir dans le financement des pouvoirs connexes, soit de par la loi, soit parce qu'elles créent elles-mêmes (souvent sous formes d'ASBL) des instances grosses consommatrices de budget : outre la Zone de Secours, citons en vrac le C.P.A.S, la Zone de Police, la crèche, le Centre Culturel, l'Agence de Développement local, la Régie Communale Autonome, la Maison des jeunes...

Une autre grande source d'accroissement des dépenses est bien entendu l'explosion des dépenses de pension du personnel. Pour garder une équité entre les pensions du personnel nommé et du personnel contractuel, le Conseil a voté voici quelques années la création d'un Fonds de Pension complémentaire. Il faut évidemment le préfinancer !

Au vu des éléments précités (et d'autres), il était donc vital de retrouver un équilibre budgétaire. Un tel exercice combine inévitablement deux opérations :

- Augmenter les recettes et donc, hélas les taxes ;
- Diminuer (ou plutôt contenir) les dépenses ;

Nous y sommes parvenus au prix de décisions peut-être aujourd'hui impopulaires mais qu'il faut avoir le courage de prendre et qu'il faut expliquer aux citoyens.

b) *Ensuite, dégager de nouvelles marges budgétaires pour pouvoir financer les travaux à venir :*

L'augmentation de nos recettes devrait produire son plein effet dès 2021. En effet, les additionnels à l'Impôt des Personnes Physiques ainsi que ceux au Précompte Immobilier devraient en 2021 rapporter plusieurs centaines de milliers d'euros au budget car, outre l'apport direct d'une augmentation des taxes, celle-ci a également un effet positif sur le Fonds des Communes octroyé par la Région Wallonne mais aussi sur le Fonds des Frontaliers en provenance du Grand-Duché de Luxembourg.

Ces nouvelles marges budgétaires doivent nous donner « de l'air » pour financer les travaux considérables qui sont budgétés et que vous connaissez comme nous : la piscine communale, Clémarais, la grand-place de Halanzy, la bibliothèque et maison des associations à Rachecourt, les liaisons douces entre nos villages, les projets Interreg futurs, le Plan Communal de Développement Rural, la poursuite de la Rénovation Urbaine athusienne ...

Confectionner un budget est une tâche complexe car elle nécessite de prendre en compte des dizaines de facteurs qu'il faut combiner et que les citoyens connaissent rarement. Le Collège et plus particulièrement notre Bourgmestre, responsable des finances communales, se tient à la disposition de quiconque souhaite une explication plus approfondie sur les chiffres et les flux financiers de ce budget 2020. Notre porte est toujours ouverte pour ce faire.

Ce que nous pouvons à coup sûr vous confirmer est que l'argent du contribuable aubangeois est géré au mieux des besoins et des intérêts des habitants. Certes, on peut toujours estimer qu'on aurait pu mettre un peu plus ou un peu moins d'argent pour tel ou tel projet, qu'on aurait dû penser à ceci ou cela en plus,... mais de manière générale, toute confection de budget ne laisse que peu de marges à ceux qui s'en chargent. Pour le reste, le débat démocratique en conseil a fait son œuvre !

Le Collège communal,

Retrouvez les actualités de la Ville d'Aubange sur : www.aubange.be

 @Villed'Aubange

 www.aubange.be/press/

 @Villed'Aubange

 fluicity www.flui.city/aubange/

L'Echo Communal Février 2020

Administration Communale Aubange
22 rue Haute à 6791 Athus
tél. : 063/38.12.50
accueil@aubange.be

Editeur responsable

Ville d'Aubange

Infographie

Hervé SPOIDEN

Bilitis CHAVEPEYER

Rédaction

Jean Paul DONDELINGER, Bourgmestre

Véronique BIORDI

François KINARD

Vivian DEVAUX

Julien JACQUEMIN

Christian BINET

Catherine HABARU

Hillary TOMAELLO

Nous tenons à remercier tous ceux qui par leurs articles ou leur collaboration ont participé à la confection de ce bulletin (institutions fédérales, clubs et associations).

Imprimeur

Imprimerie db-group

Vous avez un article à nous proposer ?

Rendez-vous page 17



Quelqu'un de chez nous

Après un détour par le village de Guerlange (pour la biographie de Marcel Hollay), nous retournons au centre de notre commune. De son vrai nom, Joseph Adolphe ALZINGER, Josse Alzin est un écrivain aubangeois méconnu. Son œuvre, pourtant, est vaste et éclectique. Chez nous, c'est certes comme auteur qu'il est connu, mais surtout comme prêtre et résistant.

JOSSE ALZIN

(1899 – 1978)

Josse Alzin naît à Aubange le 4 février 1899. La maison familiale est à la rue du village où, en 1981, Mgr Mathen apposera d'ailleurs une plaque commémorative qui a disparu. Le jeune homme accomplit ses humanités au Collège Saint-Joseph à Virton. Ensuite, il étudie philosophie et théologie aux séminaires de Bastogne et de Namur.

Durant la première guerre mondiale, il est déporté à Montmédy comme travailleur obligatoire au service de l'occupant allemand : il a alors 17 ans. Ce sera sa première expérience des camps !

Joseph est ordonné prêtre en août 1925, nommé vicaire à Athus puis à Saint-Mard. En 1930, il est désigné curé de Bébange. Dans ces trois paroisses, il fonde une troupe scout. Le scoutisme est pour lui le creuset idéal pour l'éducation chrétienne des jeunes. Il sera d'ailleurs bientôt appelé à la fonction d'aumônier provincial des œuvres de jeunesse. Très tôt, la plume le dérange. Il rédige d'abord de modestes chroniques scout. Avec deux pères maristes de Differt, il lance le premier périodique scout transfrontalier « Le coin coin des trois coins ». Il quittera cependant le mouvement scout en 1937. Puis, ce sont des ouvrages plus consistants qu'il écrit. De 1925 à 1935, il publie plusieurs livres sous les pseudonymes de « Pélican noir » (son totem scout), de Josse Alzin ou de Francis Delvaux. En 1930, c'est son premier roman : « L'horrible Vie ». On lui reconnaît du talent et il entre à l'Association des Ecrivains Belges. Josse Alzin est un travailleur acharné : il est tantôt journaliste, tantôt collaborateur à diverses revues, voire commentateur à la Radio catholique belge.

Lorsqu'en mai 1940, le pays d'Arlon est envahi par les troupes nazies, son patriotisme ardent le rapproche rapidement des groupes de résistants. D'aucuns (dont son ami Albert Furst) prétendent d'ailleurs que, déjà avant-guerre, il fait partie du service de renseignements français. De nombreux séjours en Suisse, en Forêt-Noire, en Autriche et à Metz (où il sera d'ailleurs brièvement arrêté en 1939) laissent en effet planer le doute.

Le prêtre-écrivain s'engage définitivement dans la résistance en 1943 en répondant à la sollicitation du frère Colomban de l'Institut Sainte-Marie d'Arlon qui est chef de réseau en sud-Luxembourg. Avec son ami Albert Furst, il participe à la mise sur pied d'une filière de passeurs destinée à cacher les réfractaires belges et grand-ducaux (ces derniers sont enrôlés de force dans l'armée allemande). Le cœur du dispositif clandestin se trouve à la ferme de Clémarais alors tenue par l'instituteur Joseph Mathen, le père du futur évêque de Namur-Luxembourg. La cache sera désignée sous le nom de code « château d'If ». Josse Alzin devient aumônier des maquis du Sud-Luxembourg et lance le journal clandestin « La Fusée ». En 1944, il est dénoncé et arrêté au presbytère de Bébange par la Gestapo. Il est interné à la prison d'Arlon puis déporté au sinistre camp de Neuengamme près de Hambourg. Là, comme tous les détenus, il est

affecté à de lourds travaux de déblaiement, de terrassement ou de creusement de fossés antichars dans la ville portuaire bombardée. Il contracte une grave pneumonie et doit s'aliter. En avril 1945, après une pénible marche d'évacuation, il est libéré par les Britanniques. Son retour à Bébange est triomphal mais sa santé est définitivement altérée (il sera d'ailleurs reconnu invalide de guerre). Alors, il remet sa démission à l'évêque et déménage vers Arlon puis, en 1948, à Tournai. De sa dramatique expérience des camps de concentration, Josse Alzin dira que c'est à ce séjour en enfer qu'il doit sa réelle conversion à Dieu.

Il poursuit son œuvre littéraire qui, de plus en plus, prend le tour de réflexions philosophico-religieuses (son dernier livre s'intitule « Lettre à tous les Prêtres de la Terre »).

Il traduit aussi plusieurs ouvrages pour de grandes maisons d'édition. Passionné par la fabuleuse histoire du peuple juif, il effectue plusieurs séjours en Israël et fonde les Amitiés belgo-israéliennes dont il devient le chroniqueur attitré. L'un de ses ouvrages les plus connus n'est-il pas : « La double Aventure du Peuple d'Israël » ?

« Si tu n'étais pas là, je retournerais en sabots à Aubange »



Josse Alzin décède à Tournai le 15 juin 1978. Toujours, il gardera un lien fort avec son village natal. Il dira à sa nièce : « Si tu n'étais pas là, je retournerais en sabots à Aubange » !

Manifestement, l'œuvre de Josse Alzin mérite d'être redécouverte. Nous espérons que cette brève biographie contribuera à mettre votre curiosité en appétit.



Bacs à sel sur le territoire communal

Avec le retour des conditions hivernales, voici où vous pouvez retrouver les différents bacs à sel présents sur le territoire communal :



1. Rue du Joli-Bois à Athus (contre le mur au-dessus).
2. Rue de la Gendarmerie à Aubange (après le virage près de l'îlot contre le mur de pierre à gauche).
3. Rue du Haut Clémarais à Aubange.
4. Rue de la Fosse à Rachecourt (près du panneau village fleuri).
5. Rue de la Bressine à Rachecourt (près du panneau fin d'agglomération).
6. Rue du Fossé à Halanzy (à l'angle avec la rue du cimetière).
7. Rue du Paquis à Halanzy (au milieu de la côte).
8. Rue des Vergers à Halanzy (à l'angle avec la rue du Fays).
9. Rue de l'Ermitage à Halanzy (au milieu de la côte).
10. Début de la côte du Fays à Rachecourt

Les bacs à sel sont placés à des endroits jugés « prioritaires » (en majorité des côtes). Les riverains peuvent s'y approvisionner en sel afin de prévenir les accidents le soir dans le cas où le camion du service travaux ne serait pas encore passé. Le service Travaux met tout en œuvre pour qu'à 6h du matin environ, soit avant que la circulation routière batte son plein, les routes soient dégagées. Le sel présent dans les bacs ne doit pas servir pour les trottoirs. Les citoyens doivent acheter leur propre sel dans ce cas précis. En raison du vol de plusieurs bacs, la Commune est réticente à l'idée d'en placer de nouveaux.

Aubange se lance dans son Opération de Développement Rural !



Photo : Sonia Croughs

La ruralité à Aubange, c'est quoi ? C'est où ? Quels sont les besoins ? Quelles sont les réalités ?

Pour discuter de ces questions, **plusieurs ateliers participatifs seront organisés au printemps 2020 dans les villages** par la Commune, accompagnée par la Fondation rurale de Wallonie. Après un bref tour d'horizon du territoire communal, les habitants seront invités à s'exprimer sur leur commune, leur village et à réfléchir aux projets à mettre en place.

Important : Non spécialistes (et spécialistes) bienvenus ! Il suffit d'habiter la commune, de vouloir s'informer et/ou d'avoir des idées pour améliorer votre qualité de vie et celle de vos proches dans votre commune et votre village.

Ces rencontres seront le point de départ d'un processus participatif amenant à la réalisation d'un Programme Communal de Développement Rural. Un **PCDR** a pour objectif d'améliorer la qualité de vie en milieu rural et consiste en la rédaction d'une stratégie et des projets concrets pour les dix prochaines années.

Un PCDR peut rassembler toute sorte de projets en fonction des besoins exprimés. Par exemple : la rénovation d'une maison de village, l'aménagement d'une place conviviale, la réalisation de voies lentes pour connecter les localités, la création de logements ou de hall économique. Le PCDR rassemble aussi des projets « immatériels » tels que la mise sur pied d'un groupe « nature », l'édition d'un recueil sur le patrimoine ou encore une plateforme associative...

Les dates des réunions vous seront transmises via les outils de communication habituels de la commune.

Pour plus d'informations :

- **La Commune de Aubange :**
Véronique Biordi – Echevine du DR
0494 /48 70 21 - veronique.biordi@aubange.be
Axelle Lefèvre – Agent relais PCDR – 063/ 38 12 67 - lefevreaux@aubange.be
- **La Fondation rurale de Wallonie :**
Alexandra Thiry et Gervaise Ropars, Agents de développement,
063/44 02 02 – athiry@frw.be et g.ropars@frw.be

Environnement

Liste de points de vente des sacs poubelle communaux



Petit rappel concernant la collecte des déchets :

- Sortez vos déchets entre 20h la veille et 7h le jour de la collecte.
- Seuls les sacs officiels de la Ville d'Aubange peuvent être utilisés (voir image ci-dessus).
- Vous pouvez acheter les sacs dans les divers points de vente listés ci-dessous actuellement.

Les modalités de distribution restent à définir avec certains commerçants. La liste n'est donc pas exhaustive.

Nous en profitons pour remercier les commerçants qui ont répondu favorablement à l'appel lancé par la Commune !

- Le prix des sacs est de 9€ par rouleau de 10 sacs de 60 litres pour la fraction résiduelle et de 3€ par rouleau de 10 sacs de 20 litres pour la matière organique.

Pour les ménages qui ne les ont pas encore réclamés, la distribution de sacs poubelle gratuits se poursuit au service de la Direction Financière jusqu'au 1^{er} mars mais uniquement durant les heures d'ouverture du service :

De 8h30 à 12h
du lundi au vendredi.

Les mardis, mercredis et jeudis après-midi de 13h30 à 16h30.

Le service est donc fermé les lundis et vendredis après-midi.

Merci de vous présenter avec votre carte d'identité.

ATTENTION : en cas de non respect des amendes seront infligées !

ATHUS

Administration Communale
Librairie La Presse Athusienne
AD Delhaize
Carrefour Express *
Hubo
Charles Custom
La Cucina Di Francesco (rue Bovesse 26)

AUBANGE

Librairie Peignois *
Spar

HALANZY

Librairie Au plaisir de Lire *
AD Delhaize

RACHECOURT

Boulangerie Chez Nelson *

AIX-SUR-CLOIE

Le Marché des Saveurs

BATTINCOURT

« Odyssée 78 » le dimanche matin *

* À confirmer. Liste non exhaustive. INFOS : 063/43 03 40.

Déjections canines, sacs biodégradables



La Ville d'Aubange a reçu les sacs biodégradables pour les déjections canines.

Ceux-ci sont offerts aux résidents aubangeois qui déclarent un chien et s'acquittent donc de la taxe y relative (un rouleau de 15 sacs par chien).

Venez donc les retirer au service de la Direction Financière du lundi au vendredi de 8h30 à 12h et les mardis, mercredis et jeudis de 13h30 à 16h30 !

Le calendrier 2020 d'Idelux



Le calendrier 2020 d'Idelux environnement avec toutes les dates des collectes des déchets (sac+sac, papiers/cartons et encombrants) ainsi que des conseils pour le tri et bien d'autres informations est disponible à l'accueil de la Ville d'Aubange. Il a aussi été déposé en toutes-boîtes aux citoyens de la Commune.

Accueil : 22 rue Haute à Athus,
du lundi au vendredi de 8h30 à 12h et de 13h30 à 16h30.

Retrouvez les dates également sur le site idelux.be

Le comité de pilotage énergie

Le comité de pilotage Energie a repris du service le lundi 18 novembre 2019 ! Le but est de poursuivre le beau projet de la Convention des Maires.

Pour ceux qui ne le savent pas encore, la Convention des Maires est un projet que la Commune a rejoint en 2015 et qui a pour ambition de réduire les émissions de CO2 et les consommations d'énergie. L'objectif était de 20% et il passe à 40 % pour 2030 !

Ce projet a également la particularité de vouloir inclure tous les acteurs du territoire de la commune d'Aubange : l'administration

communale, les citoyens, mais aussi les secteurs de l'industrie, de l'agriculture, du commerce, le tertiaire, le logement et le transport.

Ce projet se base sur un plan d'actions qui est mis en place par le comité de pilotage « Energie ». Ce dernier est composé de citoyens, d'échevins, de conseillers communaux, de l'Ecopasseur de la Commune et d'un membre de la cellule développement durable de la Province de Luxembourg.

Infos : Service logement 063 / 43 03 17



Rénova+
GAUME ÉNERGIES

Appel aux candidats rénovateurs

APPEL aux candidats rénovateurs !

- Vous souhaitez diminuer votre facture d'électricité et/ou de chauffage ?
- Vous souhaitez savoir comment mettre en place de petites actions pour baisser vos consommations ou rénover plus en profondeur votre habitation ?
- Vous ne savez pas par où commencer ?

L'opération RÉNOVA+ est là pour vous !

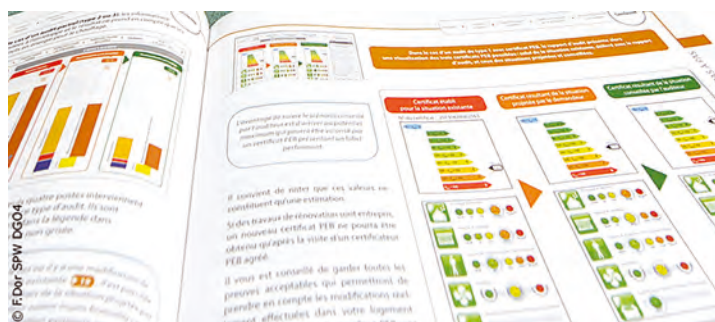
Une coordination et un accompagnement neutre tout au long de votre projet. Un ensemble d'experts adhérant à une charte et à votre disposition (conseillers énergie, guichet énergie, architectes, coopérative de financement, banques, entreprises de rénovation et d'isolation, chauffagistes, fournisseurs de matériaux, etc.)

Quelles étapes si j'adhère à rénova+ ?

- Vous posez candidature via le formulaire disponible en ligne: parc-naturel-gaume.be/renovaplus ;
- Un conseiller en énergie se rend chez vous pour un check-up électricité et chaleur de votre logement ;
- Vous recevez une analyse estimative des possibilités de travaux de rénovation énergétique ;

- Vous faites réaliser un audit énergétique complet de votre logement (obligatoire pour accéder aux nouvelles Primes Habitation de la Wallonie) ;
- Vous bénéficiez de conseils et êtes accompagné tout au long de votre projet : conseils techniques, analyse des devis, montage financier (primes et possibilités de financement), études de rentabilité, accompagnement administratif ;
- Vous pouvez assister à des conférences / formations sur le thème de l'énergie ;
- Après les travaux, vous vous engagez à suivre et à communiquer vos consommations énergétiques et à participer à l'évaluation du projet RÉNOVA+

Contact : Nathalie MONFORT, Parc naturel de Gaume - 063/45 71 26 - n.monfort@pndg.be



Service Logement et Ecopasseur

Qu'est-ce qu'un Ecopasseur ?

L'Ecopasseur est un poste qui est apparu en décembre 2012 à la Ville d'Aubange. Il s'agit d'un conseiller en logement et en énergie qui mène à bien plusieurs missions :

- Informer les citoyens sur le développement durable, l'énergie et le logement, il peut notamment vous informer sur les primes communales et régionales ;
- Réaliser un cadastre et une comptabilité énergétique des bâtiments communaux, c'est-à-dire un suivi des consommations énergétiques ;
- Etablir la liste des investissements prioritaires à réaliser dans ces bâtiments afin de réaliser les meilleures économies d'énergie ;
- Sensibiliser les agents communaux et les citoyens aux enjeux énergétiques de manière générale ;
- Gérer la convention des Maires au niveau communal. La convention des Maires est un projet de développement durable qui touche tous les secteurs d'activité du territoire communal. Ce projet est défini par les citoyens et les élus de la commune sous forme de plan d'action qui rassemble une multitude d'actions afin d'atteindre l'objectif de 40 % de réduction des émissions de CO2 et de consommation d'énergie en 2030 ;
- Réaliser des enquêtes de salubrité. Si vous estimez que votre logement est insalubre, vous pouvez aller voir l'Ecopasseur qui vous fournira un document à compléter et qui réalisera une enquête de salubrité chez vous. Il réalise également des enquêtes sur plan demandées par le service urbanisme lors de la création de logements ;
- Délivrer des permis de location pour les logements collectifs et les petits logements individuels ;
- Participer à l'élaboration de la politique générale en matière de logement et d'énergie.

Le service logement

A la Ville d'Aubange, l'Ecopasseur est également le responsable du service logement où il travaille en collaboration avec un agent communal. En plus des attributions de l'Ecopasseur, le service logement a quelques missions supplémentaires :

- Gérer les logements communaux ;
- Recenser les bâtiments inoccupés afin de faire appliquer la taxe communale et ainsi lutter contre les bâtiments à l'abandon qui peuvent présenter des problèmes de sécurité et de salubrité publique ;
- Effectuer le rapport prévention hygiène des débits de boissons, c'est-à-dire vérifier les critères légaux en vue de l'obtention de la patente
- Sur base d'une copie des contrats de bail des particuliers, vérifier que les logements ont été créés en toute légalité.



Pour toutes questions concernant votre logement, votre contrat de bail, les primes octroyées par la Région Wallonne et/ou par la commune, vous pouvez vous adresser à Marie LIETAERT (Ecopasseuse) et à Katty LANOTTE (agent communal) du lundi au vendredi de 8h30 à 12h ou sur rendez-vous les après-midi. Vous pouvez également les contacter par mail ou par téléphone.

Marie Lietaert : Tel: 063 38 12 71 - GSM: 0474 60 01 28
Mail: lietaertm@aubange.be

Katty Lanotte : Tel: 063 38 12 75
Mail: lanottek@aubange.be

Bon à savoir

Si le projet de la convention des Maires vous parle et que vous désirez vous investir au-delà d'actions individuelles, n'hésitez pas à nous contacter, nous aurons toujours besoin de personnes engagées pour l'écologie !

Les citoyens à l'honneur !

Si vous voulez partager avec nous une démarche personnelle entreprise dans une visée écologique, venez nous en parler et nous serons heureux de vous mettre en exemple sur nos réseaux sociaux ou lors d'une prochaine édition. Si vous n'aimez pas le feu des projecteurs, informez-nous quand même de vos actions afin que nous puissions les ajouter dans nos statistiques et montrer les progrès réalisés par les citoyens de la Ville d'Aubange dans son ensemble. Nous sommes certains que vous êtes déjà nombreux à réaliser de petites actions au quotidien ou à avoir pris des mesures d'envergure tel qu'un changement radical de mode de vie ou une grosse rénovation qui améliore les performances énergétique de votre habitation.

Lureso.be, le répertoire social & santé en ligne

Lureso.be, créé à l'initiative de la Province de Luxembourg, reprend toutes les institutions et services actifs dans le domaine social et sanitaire en province de Luxembourg. Pour trouver une aide, un service, une activité...

Ce répertoire permet aux travailleurs sociaux et au grand public de trouver l'organisme qui peut répondre à une demande d'aide dans de nombreux domaines : aide à domicile, aide sociale, accueil de l'enfance, santé, handicap, personnes âgées, mobilité, insertion socioprofessionnelle, emploi, logement, aide et protection de la jeunesse...

Cette base de données facilement accessible avec trois modes de recherche propose plus de 1.300 fiches d'organismes classés par thèmes et catégories et reprenant les informations essentielles : coordonnées complètes, mission et type d'activités, capacité d'accueil, personne responsable, page Facebook...

Un panorama complet de l'action sociale et sanitaire dans les 44 communes de la province. Cet outil incontournable donne aux acteurs sociaux et aux mandataires une véritable vue d'ensemble de l'action sociale et sanitaire dans la province.



Une camionnette pour les associations

Aubange se démarque positivement par son tissu associatif riche qui, chaque semaine, planifie de nombreuses activités. Pour les mener à bien, les membres empruntent régulièrement du matériel à la Ville d'Aubange (barrières, tables et bancs de brasseur, etc.).

C'est dans le but de faciliter le transport de ce matériel par les associations, clubs, groupements et mouvements de jeunesse, que la Ville d'Aubange met à leur disposition une camionnette. Pour en bénéficier, une convention de volontariat doit être conclue avec le bénévole. De cette manière, celui-ci pourra conduire le véhicule et sa responsabilité civile sera couverte.

Nous encourageons dès lors les associations, groupements et clubs du territoire à désigner plusieurs chauffeurs potentiels au sein de leurs membres. Ceux-ci pourront, de la sorte, conclure préalablement une convention et être en règle le jour de l'emprunt.

Contact: Service Cohésion Sociale - cohesionsociale@aubange.be - Tél. : 063/37 20 45



CPAS - Mobil'ainés

Les déplacements sont réalisés du lundi au vendredi de 8h à 17h. Ils sont autorisés en Belgique et dans la zone frontalière : déplacements médicaux (médecins, hôpitaux, dentistes,...), courses alimentaires/marché, administrations. Il faut réserver 48 heures à l'avance (selon la disponibilité du taxi social).

Tarifs:

- 0,30€/km HTVA à partir du domicile des personnes;
- forfait pour les trajets de moins de 8 km : 2,40€ HTVA;
- 8€ HTVA par heure d'attente ou d'accompagnement.

Vous pouvez faire appel à ce service si vous éprouvez des difficultés à vous déplacer par des moyens traditionnels de transport (problèmes physiques,...) ou si ces derniers sont inexistantes (horaires inadaptés, pas de desserte).

Pour toute information, vous pouvez contacter le numéro gratuit **0800/11 105**, du lundi au vendredi de 8h à 17h.



Service de location de matériel paramédical

CROIX-ROUGE
Aubange-Messancy



Du matériel à portée de main, **à des prix raisonnables**, qu'il y ait ou non affiliation à une mutuelle

Vous avez été victime d'un accident ? Vous souhaitez continuer à vivre chez vous malgré les vicissitudes de l'âge ? Vous souffrez d'une maladie chronique ?

La Croix-Rouge vous propose une large gamme de matériel paramédical (lits médicalisés électriques, fauteuils roulants...) disponible rapidement à un prix raisonnable, avec un accompagnement personnalisé de tous les instants.

Fidèle à ses valeurs, la Croix-Rouge propose cette location de matériel à toute personne qui en fait la demande, qu'elle soit affiliée à une mutuelle ou non. Parce que conserver son autonomie n'est pas un luxe mais un droit pour chacun d'entre nous.

Contact : Jean-Paul Hentgen, tel. +32 492 46 03 03



Transports sociaux

1. Transports de malades vers les professionnels de la santé

Forfait de départ (10 premiers kilom) : 13,45€

Au-delà de 10km : 1,10€/km

Réduction de 50% : récurrent (au minimum 1 voyage/semaine pendant 1 mois), BIM (vignette mutuelle obligatoire), > 100km

2. Transports de personnes âgées, isolées ou moins valides dans leurs déplacements de manière générale.

Forfait de départ (5 premiers kilom) : 2,60€

Au-delà de 5km : 0,3713€

Contact : 063/22.77.55

Horaires : Du lundi au vendredi de 8h30 à 12h et de 13h à 17h.

Les seniors et le code. Bon pied, bon oeil ... bonne route !



Remise à niveau **gratuite** du code de la route.
Sans incidence sur le permis de conduire.
À partir de 55 ans ...

MERCREDI 26 FÉVRIER 2020, AUBANGE
SALLE POLYVALENTE DE 13H30 À 16H00

Contacts :

Goerend Eugénie, Présidente. Tél. : 063/38 80 84

Jung Jean-Claude, Secrétaire. Tél. : 0474 /24 32 16

En collaboration avec la Cellule d'Éducation et Prévention -
Province de Luxembourg

Conseil Communal des Enfants

19 enfants ont prêté serment



C'est une première à Aubange ! En collaboration avec le CRECCIDE (le Carrefour Régional et Communautaire de la Citoyenneté et de la Démocratie), le mercredi 16 octobre 2019, 19 enfants représentant les villages de la commune d'Aubange ont prêté serment devant le bourgmestre Jean-Paul DONDELINGER.

Le Conseil Communal des Enfants est créé.

Félicitations aux 19 élus et bravo à tous les autres enfants qui se sont portés candidats !

Les jeunes élus sont : Diana DE SOUSA ESPIRITO SANTO (Ecole du Centre), Adlan YAKHIEV (Home Lorrain), Ramo DUROVIC et Alexandre TILMANT (Dolberg), Maé GÉRARD et Noah COLLIN (Imma), Mohamed

AKROUH et Lauralie ZEEUW (Aubange, communal), Chloé VERLAINE et Corentin BECHET (Aix-sur-Cloie), Lelise SPOIDEN (Aubange, libre), Betty-Rose LAMBERT (Halanzay, libre), Marty ANDRIANNE et Zaynab LEJEUNE (Battincourt), Violette DOYEN et Mathéo FRIÈRES (Rachecourt), Aya ABDELAZIZ et Clémence NOIRHOMME (Halanzay, FWB) et Timothy VAN HEEL (Differt).

Les nouveaux élus de 5^{ème} et 6^{ème} primaire qui représenteront leurs camarades et écoles se réuniront 1x par mois pour débattre des thèmes qu'ils auront choisis. Premier sujet voté à l'unanimité : l'Environnement.

Appel à candidature page suivante.

Jouets solidaires

L'action « jouets solidaires » a été mise en place par les jeunes élus au profit notamment des personnes précarisées qui pouvaient acheter des jouets à petits prix.

Les jeunes avec la participation des camarades de classes et directions d'écoles avaient l'occasion de récolter, durant une semaine, des jeux de société, peluches et autres jouets dans les classes pour les donner à la Croix-Rouge d'Aubange.

Après nettoyage et remise en état, une foire aux jouets a été organisée le samedi 16 novembre 2019.



Appel à candidats afin de siéger au Conseil Communal des Enfants

Tu veux participer et tu es en 4^{ème} primaire ?

Une fois par mois, les mercredis de 14h à 15h30, les enfants du CCE, que l'on appelle « conseillers » se rencontrent et réfléchissent aux nouveaux projets qu'ils veulent mettre en place.

Tu es intéressé(e) et souhaites participer au CCE 2020-2022 (2 ans)? Super! Regarde si tu remplis les conditions pour poser ta candidature.

Si tu es en 4^{ème} ET inscrit dans une école présente sur le territoire communal, tu vas recevoir toutes les infos bientôt lorsque le Service Jeunesse passera dans ta classe pour t'expliquer tout ça.

Si tu es en 4^{ème} MAIS que tu es dans une école d'une autre entité, tu peux aussi participer!

Pour ce faire, il faut que tu remplisses ces conditions :

- Habiter sur le territoire communal
- Etre motivé(e) pour créer de nouveaux projets pour TOUS les enfants de la commune
- Avoir l'autorisation de tes parents
- Poser ta candidature avant le **vendredi 3 avril 2020**

Alors, tu te lances dans l'aventure ?

Votre enfant veut poser sa candidature ?

Vous avez des questions ?

Contactez-nous !

Coordinatrices : Sarah Rollus - 063 / 37 20 42 - rolluss@aubange.be

Laura Guazo - 063 / 37 20 50 - guazol@aubange.be

Classe de mer à La Panne



Du 04 au 08 novembre, les élèves des 6 classes primaires de l'école communale d'Aix-sur-Cloie sont allés en classe de mer à La Panne.

Non seulement ils ont découvert notre littoral mais ils ont pu se connaître autrement grâce à différentes activités : visite de l'aquarium de Nausicaa de l'autre côté de la frontière, balades en cuistax, découverte des dunes, châteaux de sable, activités sur la plage, bowling, etc.

Les parents ont pu suivre les activités au quotidien via un site web joliment garni de photos. Ils ont pu constater l'investissement des enseignants, des bénévoles et des stagiaires. Tous ont contribué au développement de l'autonomie de chacun des 106 élèves.

Les apprentissages ainsi réalisés, la très bonne collaboration entre tous et une météo clémente ont contribué à faire de ce séjour un excellent souvenir, riche d'expériences de vie en commun. Rendez-vous est d'ores et déjà pris d'ici deux ans pour une nouvelle aventure!

Vacances de printemps : stages à thèmes du service jeunesse



LIEUX	AGES	DU 6 AU 10 AVRIL	DU 14 AU 17 AVRIL
Aubange, école et salle polyvalente	2,5 – 12 ans	Les p'tits associés	Les p'tits cuisiniers
Athus, Centre Culturel	6 – 12 ans	Les p'tits acteurs	Les p'tits artisans
Athus, Dolberg	2,5 – 12 ans	Les p'tits cuisiniers	Les p'tits associés
Rachecourt	2,5 – 12 ans	Les p'tits explorateurs	Les p'tits écolos
Halanzy	2,5 – 12 ans	Les p'tits écolos	Les p'tits explorateurs

HORAIRES	TARIFS
7h30-9h : accueil	Gratuit
9h-12h : activités	* Enfant dont un parent au moins est domicilié sur la commune d'Aubange ou dont un parent est membre du personnel communal = 15€ la semaine * Enfant dont aucun parent n'est domicilié sur la commune d'Aubange ou dont aucun parent n'est membre du personnel communal = 60€ la semaine
12h-13h : temps de midi (prévoir un pique-nique car aucun repas prévu)	
13h-16h30 : activités	* de 16h30 à 17h30 = forfait 10€/semaine * de 16h30 à 18h30 = forfait 20€/semaine Réduction possible, voir flyers.
16h30-18h30 : garderie	

INSCRIPTIONS:

Le samedi 22 février à la permanence organisée de 9 à 12h à l'Administration communale (22, Rue Haute à Athus).

À partir du 23 février :

Par e-mail : jeunesse@aubange.be

Par courrier : service jeunesse 22 rue Haute 6791 Athus

Sur rdv : 063/37.20.44

Le flyer complet et le formulaire d'inscription sont disponibles à l'accueil de la Commune, auprès du service jeunesse ou sur www.aubange.be.

Toute inscription envoyée avant le 23 février ne sera pas prise en compte. Les places sont limitées pour chacun des stages et aucune inscription sur place ne sera possible !

Comme prévu par l'article 9 du règlement des stages de printemps et l'article 10 du règlement des plaines de vacances de juillet : « s'il est constaté lors d'une inscription que des impayés de participations précédentes aux stages de printemps ou aux plaines de vacances de juillet demeurent, celle-ci pourra être refusée ».

Stages sportifs de Pâques



STAGES SEMAINE DU (6 AU 10/4)

Stages	Age	Tarifs commune et employés communaux	Tarifs hors commune
Baby-Vélo & Animaux	Prémat-2 mat	55	65
Ptits sportifs & Animaux :	3 mat- 1 ^{ère} primaire	55	65
Sports & Sports	7-12 ans	55	65
Spéciale «Sports & Animaux»	7-12ans	95	110
Danse	7-15 ans	55	65

STAGES SEMAINE DU (14 AU 17/4)

Stages	Age	Tarifs commune et employés communaux	Tarifs hors commune
Baby -Vélo & Sciences	Prémat-2 mat	45	55
Ptits sportifs & Sciences	3 mat- 1 ^{ère} primaire	45	55
Sports & Sports	7-12 ans	45	55
Spéciale «Sports & Sciences»	7-12ans	85	100
Cirque	8-14 ans	45	55

DESCRIPTION STAGES :

Baby Vélo :

Stages de psychomotricité avec un apprentissage vélo durant la semaine. Une sortie extérieure ainsi qu'un atelier spécifique à la semaine seront proposés. Une petite démonstration des apprentissages acquis lors de la semaine aura lieu le dernier jour du stage à 15h30. L'enfant doit être propre (pas de linge). Possibilité de stage en demi-journée (9h-12h). Le vélo et le casque ne sont pas fournis.

Ptits sportifs :

Stage d'initiation à divers sports adapté au thème de la semaine. Une sortie extérieure ainsi qu'un atelier spécifique à la semaine seront proposés. Une petite démonstration des apprentissages acquis lors de la semaine aura lieu le dernier jour du stage à 15h30.

Danse :

En collaboration avec le club Walking Dance, ce stage mixte adapté à tous les niveaux va permettre à votre enfant d'apprendre différents styles de danses contemporaines comme le hip-hop, le ragga, le jazz ou encore le krump !

Sports & Sports :

Stage axé uniquement sur les sports traditionnels et nouveaux. Une sortie extérieure sera prévue durant la semaine.

Spéciale «Sports & Animaux» :

Stage spécial proposant des activités extérieures sportives mais aussi en rapport avec le thème annoncé. Un planning sera envoyé avant le début du stage avec les tenues à prévoir. Un vélo en bon état est nécessaire.

Spéciale «Sports & Sciences» :

Stage spécial proposant des activités extérieures sportives mais aussi en rapport avec le thème annoncé. Un planning sera envoyé avant le début du stage avec les tenues à prévoir. Un vélo en bon état est nécessaire.

Cirque :

Stage encadré par le club « Les Ateliers CircoMathiques ». Durant toute la semaine, les jeunes découvriront les techniques de Cirque (allant du jonglage à l'équilibre en passant par les acrobaties et le trapèze).

QUE FAUT-IL PRÉVOIR ?

Pour que l'activité se déroule dans les meilleures conditions possibles, nous vous demandons d'habiller vos enfants avec une tenue sportive facilitant le mouvement (pas de « jeans ») et de leur chausser d'une paire de baskets.

Prévoyez une paire de chaussures pour l'extérieur et une casquette en cas de journée ensoleillée.

Prendre son casse-croûte pour dîner et ses collations et boissons.

INSCRIPTIONS :

Le dimanche 23 février les inscriptions seront ouvertes au Centre Sportif du Joli-Bois, rue de la piscine à Athus de 10h à 12h.

du lundi au vendredi de 8h à 12h et de 13h à 16h (sauf le mercredi) au Centre Sportif du Clémarais à Aubange. Paiement comptant à l'inscription. Pas d'inscription par téléphone. En cas de désistement, remboursement uniquement sur certificat médical.

Renseignements : Mail : cslsport@aubange.be

Tel : 063/38 60 58

Horaires des stages : de 9h00 à 16h00

Tarifs : A partir du deuxième enfant d'une même famille : réduction de 5€ sur le montant de l'inscription (excepté sur les ½ journées).

Garderie : Le matin dès 7h30 sur les deux sites, Clémarais et Joli-Bois (en fonction du stage), le soir jusqu'à 18h au Clémarais (nous ramènerons les enfants de la garderie au Clémarais le soir uniquement).

Forfait : 10€ en supplément par semaine et par personne.

Co-construisons la future Grand Place d'Athus, un cœur de ville culturel !

Dans le cadre de la rénovation urbaine d'Athus, la Ville d'Aubange vous propose d'émettre votre avis sur l'aménagement de la Place du Brüll à Athus !

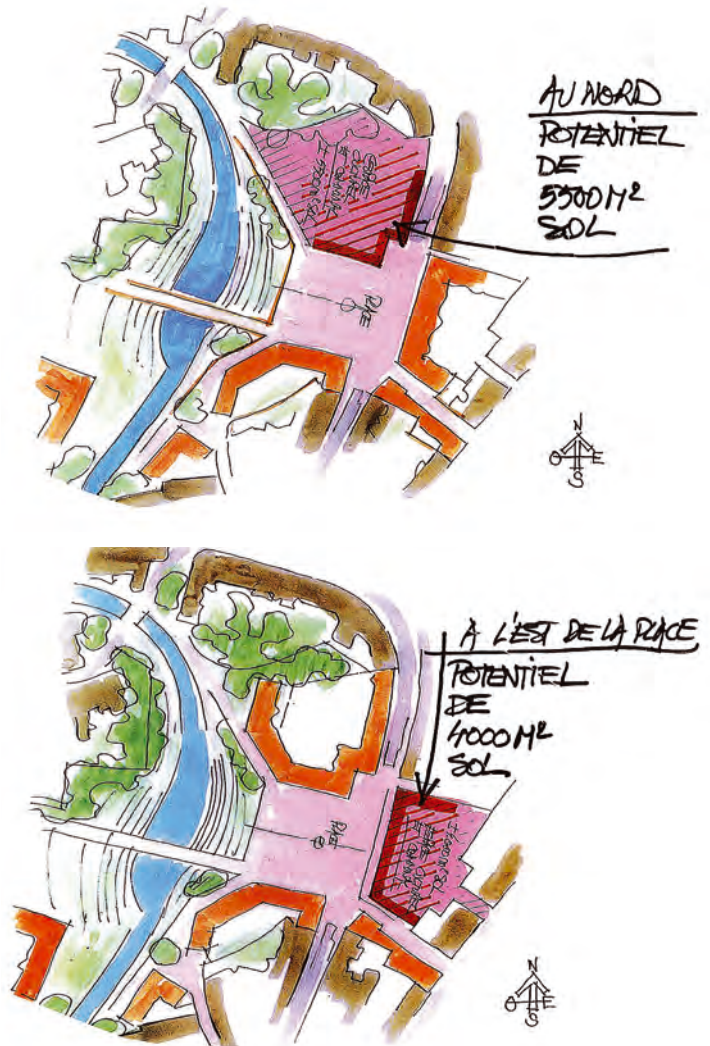
La plaine a été identifiée comme l'endroit idéal pour construire un centre-ville, actuellement manquant à Athus. Les architectes travaillent sur une proposition d'urbanisation et c'est dans ce cadre, que les acteurs communaux vous donnent la parole pour proposer des projets !

L'idée sur la table est d'y construire un véritable pôle culturel. On y retrouverait un nouveau Centre Culturel, plus grand, plus moderne, avec des salles éventuellement dédiées à des activités diverses telles que des cours de musique, théâtre... Ce serait également l'occasion d'éventuellement relocaliser les musées au cœur d'Athus.

Les citoyens ont déjà été entendus grâce à l'organisation d'ateliers participatifs menés en collaboration avec l'Université de Liège. Les idées qui ont été émises sont les suivantes : un terrain de pétanque, un jardin botanique, des activités pour les jeunes (skatepark, street work out, plaine de jeux), une halle couverte dédiée à l'organisation de marchés couverts, de braderies, expositions, etc. La convivialité semblait être le maître-mot ! Les participants imaginaient un café, une brasserie, qui pourrait accueillir le public.

Vos idées seront soumises aux auteurs de projet dans le cadre de leurs travaux en cours. Ils seront évalués en termes de coût et en fonction des contraintes techniques. Malheureusement, toutes les idées ne pourront pas être concrétisées mais soyez sûrs que la Ville d'Aubange en prendra bonne note. Nous tenons à préciser que la réalisation du projet est conditionnée à l'obtention de subsides européens. Les idées citoyennes seront d'ailleurs un atout majeur lors du dépôt de la candidature par la Ville.

Rendez-vous avant le 28 février sur Flucity pour partager vos idées à l'adresse www.flui.city/aubange ou via l'application mobile gratuite et téléchargeable sur les plateformes de téléchargement classiques (Google et Apple).



Les premières esquisses

Comme vous pouvez le voir ci-dessus, deux scénarios ont été envisagés par les urbanistes quant à l'implantation de la structure culturelle :

Dans la première vision, le pôle culturel serait construit à la rue de Rodange, en lieu et place des bâtiments actuellement à l'abandon, dont deux sont propriétés communales et le dernier en cours d'acquisition. Nous parlons des 16, 18 et 20-22 rue de Rodange (ancien 1,2,3 – café Roma – ancien Auto Tuning) ;

Dans la seconde version, le bâtiment public est dessiné sur la plaine du Brüll, au nord.

Des bâtiments, commerces et logements sont placés sur la plaine afin de refermer les espaces, occulter les cours et jardins des habitations existantes. Leur disposition crée un lieu convivial au centre. De plus, une passerelle est projetée afin de rejoindre la rue Floréal et un nouvel axe est mis en place entre la rue de Rodange et la rue de Jardins, reliant ainsi le futur centre-ville et la zone commerciale des Acacias.

L'espace public numérique

Il s'agit d'un lieu d'apprentissage des supports numériques comme PC, tablettes, smartphones.... Il offre un accès à Internet, des formations et de l'accompagnement adaptés aux publics variés.

Découvrez Windows 10, du menu Démarrer, fichiers, dossiers, trucs et astuces, le centre de notification, les mises à jour, aux paramètres de confidentialité.

Vous possédez un smartphone et vous voulez l'utiliser de façon optimale ? De nombreuses applications simples d'utilisation existent pour vous simplifier la vie (GPS, téléchargements, appel vidéo, messagerie instantanée,...).

Montage de vos vidéos et photos. Rajoutez un titre, des effets de transition, de la musique... avec des programmes gratuits et ludiques.

Boostez votre recherche d'emploi via le Web. Pour mettre toutes les chances de votre côté vous devez miser sur la mise en page de votre CV. Postulez en mode digital !

Développez gratuitement vos compétences en ligne ! Formez-vous à l'EPN grâce au web. Les formations à distance sont gratuites et accessibles via une connexion Internet. Un formateur peut également vous aider.

L'EPN au 2^{ème} étage de la Bibliothèque Hubert Juin (Athus), Grand-rue, 64, 6791 Athus (Aubange). **Horaires** : Lundi 9 à 17h.



Dates des conseils communaux 2020

Le conseil communal se réunira les lundis suivants en 2020 à 19h30 en la salle du Conseil de l'Hôtel de Ville, rue Haute 22 à Athus. Tous les citoyens sont les bienvenus ! Les dates de conseils communaux sont susceptibles d'être modifiées.

- Lundi 16/03/2020
- Lundi 20/04/2020
- Lundi 25/05/2020

- Lundi 06/07/2020
- Lundi 31/08/2020
- Lundi 05/10/2020

- Lundi 09/11/2020
- Lundi 21/12/2020

Grand nettoyage de printemps

Les deux dernières années ont vu plus de 1000 personnes se mobiliser sur notre commune pour LE GRAND NETTOYAGE DE PRINTEMPS.

Encore une fois, marquons le coup avec une grande mobilisation citoyenne les 26, 27, 28 et 29 mars 2020 !

Ecoles, entreprises, associations, citoyens, si vous souhaitez enfilez vos gants pour améliorer votre cadre de vie et dire adieu aux déchets sauvages qui jonchent nos espaces publics, constituez votre équipe et inscrivez-vous via le formulaire en ligne sur walloniepluspropre.be.



J'aime Aubange au sens propre, je deviens citoyen Volon-Terre



104 procès-verbaux d'infractions
environnementales pour Aubange
en 2018, 133 en 2019 ...

**Pour vous aussi
« Trop, c'est trop » ?**

A votre échelle vous pouvez contribuer au bien-être et à la propreté de votre quartier, de votre village, de votre commune en rejoignant le projet « Aubange, commune Volon-Terre ». Ensemble lutons contre les (dépôts) sauvages.

Renseignements :

Service Cohésion Sociale - Malaika PIEFONCK - 063/37.20.45 -
piefonckm@aubange.be -  Aubange commune Volon-terre

**Vous pouvez vous joindre aux ramassages volon-terre
hebdomadaires (voir ci-dessous)**

Battincourt

Battincourt 1:

les mardis de 9h-12h, départ du service travaux à Aubange
(Rue des Cristaux) :

**4/02, 18/02, 03/03, 17/03, 31/03, 14/04, 28/04, 12/05,
26/05, 09/06, 23/06.**

Battincourt 2:

les mercredis de 8h-12h et de 12h30 à 15h, départ de l'Odyssee
(Rue de la Batte) :

19/02, 08/04, 06/05, 24/06.

Aix-sur-Cloie

Aix-sur-Cloie 1:

les mardis de 9h30-12h départ de la maison de quartier
(Rue Reifenberg) :

**11/02, 25/02, 10/03, 24/03, 07/04, 21/04, 05/05, 19/05,
02/06, 16/06, 30/06.**

Aix-sur-Cloie 2 :

les mercredis de 8h-12h et 12h30-15h ;
départ de la maison de quartier (Rue Reifenberg):

12/02, 01/04, 29/04, 17/06.

Athus

Athus 1:

les mercredis de 8h-12h et 12h30-15h ;
départ de l'espace Volon-Terre (Rue Haute, 38):

11/03, 27/05.

Athus 2:

les mercredis de 8h-12h et 12h30-15h ;
départ de l'entrée du bois (Rue de la Piscine):

18/03, 03/06.

Aubange

Aubange 1 :

les mercredis de 8h-12h et 12h30-15h ;
départ de l'ancienne maison communale (rue du Village) :

26/02, 13/06.

Aubange 2 :

les mercredis de 8h-12h et 12h30-15h ;
départ de l'entrée du bois (Rue de Longwy) :

04/03, 20/05.

Guerlange

les mercredis de 8h-12h et 12h30-15h ;
départ de l'espace Volon-Terre (La Stuff, Rue Saint-Martin) :

25/03, 10/06.

Halanzu

les mercredis de 8h-12h et 12h30-15h ;
départ de la Grand-Place :

05/02, 22/04.

Rachecourt

les mercredis de 8h-12h et 12h30-15h ;
départ de l'espace Volon-Terre (Bibliothèque, Rue de l'Atre) :

15/04.

Courrier des lecteurs

Charte sur les conditions de parution d'articles dans le bulletin communal de la Ville d'Aubange

Votre article ici ?

Conditions ci-dessous



Les articles transmis à la Ville d'Aubange pour une éventuelle publication dans la revue communale par les citoyens aubangeois sont soumis à une évaluation et à l'appréciation des membres du Collège communal présents lors des réunions de relecture ainsi qu'aux agents du service « communication » de l'Administration communale.

Lors de chaque édition, un ou des article(s) citoyen(s) sera(ont) ainsi inséré(s) dans les pages de l'Echo communal. Il(s) sera(ont) choisi(s) parmi les propositions qui auront été transmises avant la date de clôture du numéro.

Le nom de l'auteur sera mentionné au bas de l'article et lors des publications sur les canaux communaux. Il doit obligatoirement être inscrit dans les registres population de la Commune d'Aubange ou être membre d'une association, groupement, ou club exerçant ses activités sur Aubange.

Les contributions seront sélectionnées en fonction de divers critères dont notamment :

- L'espace disponible dans le support ;
- La qualité rédactionnelle ;
- L'intérêt pour les citoyens – pertinence du sujet.

Les réalisations suivantes sont, en tout cas, formellement interdites :

- Ecrits comportant des propos à caractère raciste, xénophobe, homophobe, négationniste, révisionniste, haineux, injurieux, diffamatoire ou choquant qui attaquent, menacent ou dévalorisent un individu ou un groupe d'individus ;
- Les propos d'incitation aux crimes et délits, divulgation d'informations personnelles (mail, téléphone, adresse,...) ;
- La propagande ou le prosélytisme politique, religieux ou sectaire.

Les articles sélectionnés alimenteront la section citoyenne au fur et à mesure des éditions. Ils pourront également être publiés sur les autres canaux communaux (site, blog, réseaux sociaux).

Les articles doivent être transmis à l'infographiste communal via l'adresse courriel suivante (infographie@aubange.be) ainsi qu'à Mme TOMAELLO (tomaelloh@aubange.be) en fichier Word (ou tout autre fichier permettant un copier-coller).

La Ville d'Aubange garantit le respect des textes soumis. Ceux-ci ne seront pas modifiés et resteront fidèles à ce qui a été transmis par l'auteur.

Si des images, illustrations, ou photos sont transmises, elles doivent être de qualité suffisante et respecter le droit d'auteur et le droit à l'image des personnes qui y figurent. L'auteur s'y engage et fournira les preuves nécessaires (autorisation des personnes). La Ville d'Aubange ne pourra être tenue responsable du non-respect de ces dispositions. Dans le doute, la Commune se réserve le droit de ne pas publier les clichés.

Nous vous saurions gré de bien vouloir fournir la plus haute résolution possible/la meilleure qualité. Si celle-ci n'est pas suffisante, votre image ne pourra pas être publiée.

Contacts :

Hillary TOMAELLO : tomaelloh@aubange.be – 063/38 12 52

Hervé SPOIDEN : infographie@aubange.be – 063/38 12 79

Bilitis CHAVEPEYER : chapepeyerb@aubange.be – 063/43 03 57

Présentation du livre « Athus, de l'usine à la ville »

(de Anne-Marie BIREN et Jean-Paul DONDELINGER)

Décidément, à chaque fois que l'on parle de l'usine d'Athus, le succès est au rendez-vous, même 40 ans après sa fermeture.

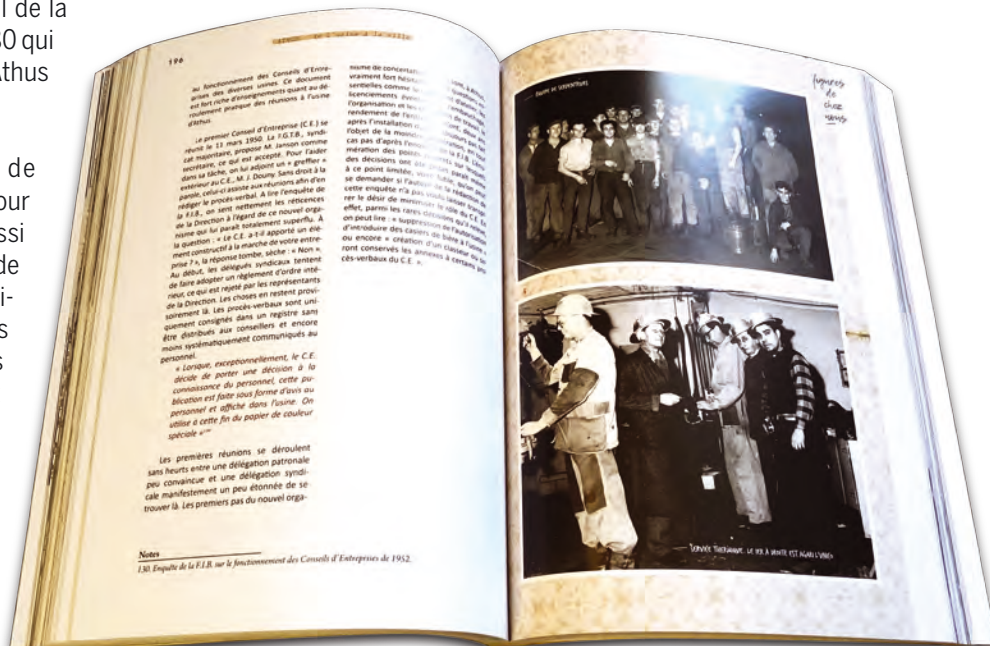
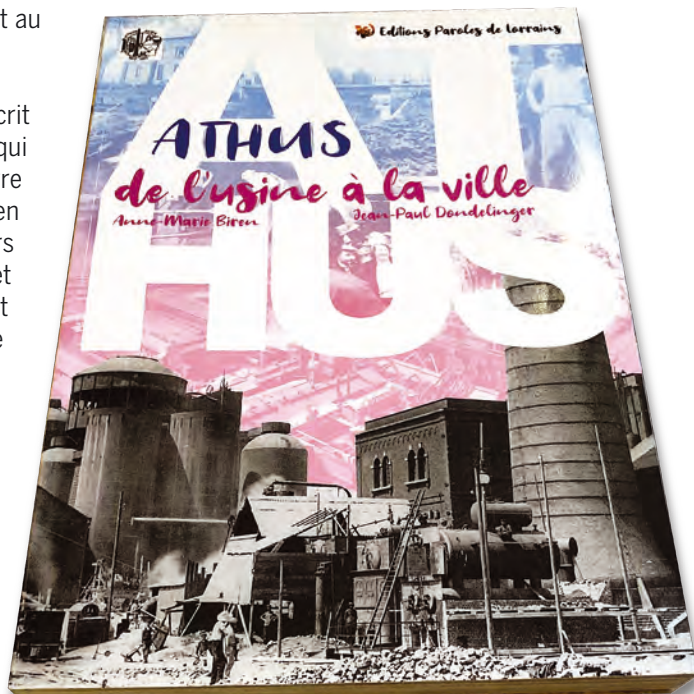
Il est vrai qu'outre la présentation, au Centre Culturel, de l'ouvrage qui décrit l'Histoire de l'usine, les organisateurs avaient proposé une conférence qui devait attirer le monde. En effet, c'est un autre enfant d'Athus, Jean-Pierre HANSEN, une toute grosse « peinture » de la vie économique belge (ancien patron d'Electabel puis du groupe Suez) qui venait évoquer ses souvenirs d'enfance dans la petite ville sidérurgique frontalière. Une aubaine en effet car malgré la toute récente mission que lui a conférée le gouvernement wallon, à savoir nettoyer les « écuries d'Augias » de Nethys, Jean-Pierre Hansen a trouvé le temps de retrouver sa ville natale.

Durant une heure, il a tenu son nombreux public en haleine en évoquant les anecdotes réalistes ou croquantes qu'il a retenues de son enfance et de son adolescence athusiennes qu'il passa à la bien nommée « Rue des Usines », usine où travaillait son papa. Les histoires de la « douane voulante » ou du « curé amateur d'eau de vie de quetsche » étaient particulièrement appréciées car elles rappelaient tout ce passé de village frontière que connut Athus à la grande époque de sa prospérité.

Bien entendu, les réflexions plus historiques sur le destin de ce coin de terre perdu aux confins des duchés de Lorraine et de Luxembourg furent également présentes ainsi que le rappel de la terrible crise mondiale de l'acier des années 70-80 qui virent la disparition non seulement de l'usine d'Athus mais de quasi tout le bassin sidérurgique lorrain.

Après Jean-Pierre HANSEN, ce fut au tour de Jean-Paul DONDELINGER de prendre la parole pour retracer brièvement l'histoire de l'usine mais aussi de l'après-fermeture. Les avatars économiques de la Cellule de l'Emploi, de la Société de Diversification Belgo-Luxembourgeoise, les deux organes qui furent créés pour gérer à la fois les aspects économiques et sociaux de la fermeture furent évoqués, de même que l'émergence et le déclin du Pôle Européen de Développement, expérience-pilote menée conjointement par les trois états (France, Belgique et Grand-Duché) et par l'Europe pour assurer le redéploiement de la région sinistrée des trois frontières.

Aujourd'hui, toutes les attentes des athusiens se tournent vers la réussite du projet de Rénovation Urbaine lancé voici plusieurs années par la commune. D'aucuns disent que c'est pour Athus l'opération de la dernière chance pour redonner vie à la cité des « métallos ». Nul ne sait de quoi demain sera fait mais il est certain que ce n'est qu'avec toutes les forces vives de la ville que les choses pourront avancer pour faire disparaître les dernières traces urbanistiques du drame de 1977.



Culture



Centre
Culturel
d'Aubange

17, rue du Centre B-6791 ATHUS

www.ccathus.be/

Heures d'ouverture :

du lundi au vendredi : 9h 30 à 17h
les soirs de spectacles : 19h 45

Salle de spectacle
et parking accessible aux PMR.

Infos et réservations :

0032 (0)63 38 95 73

Direction & scolaire : Patrice-François
Lacroix

Adjointe de direction : Évelyne Mormont

Animatrice tout public, ateliers, associations : Alise Colling

Infographiste : Luc Procikévics Pour toutes
les questions techniques et de régies, nous
contacter

Tous en piste à Athus

Évènement

**Du 31 janvier au 22 février - Horaires
d'ouverture**

Diverses activités vous attendent à la biblio-
thèque d'Athus.

L'Italienne à Alger

Musique

En février/mars et sur demande

Trio d'anches



Stan & Ollie

Cinéma

Vendredi 7 février - 20h15

Biopic américain de Jon S. Baird

Tous en piste à Halanzy

Évènement

Les 8 et 12 février - Horaires d'ouverture

Diverses activités vous attendent à la biblio-
thèque de Halanzy.



Une mémoire d'éléphant (dans un magasin de porcelaine)

Spectacle

Samedi 15 février - 20h

Les 4^{es} de l'ICL



Dumbo

Cinéma

Dimanche 16 février - 15h

Film d'aventure américain de Tim Burton

Approche des droits culturels

Conférence

Lu. 17 février - De 9h à 17h

Approche à la fois théorique et pratique des
droits culturels sur notre territoire.

Tous en piste à Rachecourt

Évènement

Mercredi 19 février - Dès 14h

Diverses activités vous attendent à la biblio-
thèque de Rachecourt.

Atelier Découverte du cirque

Stage, dès 7 ans

Samedi 22 février - De 14h à 16h

Atelier d'initiation aux techniques de cirque.



Quand l'histoire devient réelle

Spectacle, dès 5 ans

Samedi 22 février - 20h15

Atelier d'initiation aux techniques de cirque.



Chhht...

Spectacle, dès 3 ans

Mercredi 26 février - 16h

Le mystère est levé : voici ce que font les
parents quand leurs enfants dorment...



Concert Comédies musicales

Musique

Dimanche 1^{er} mars - 16h

Orchestre Philharmonique de la Lorraine
gaumaise

Le tribun

Spectacle

Du 2 au 6 mars

Une pièce pour un orateur politique, airs de marche et haut-parleur.



Textile

Stage, dès 16 ans

Ve. 6 mars - De 19h à 21h

Ateliers d'échange de savoirs

Aladin

Spectacle

Samedi 7 mars

Guides d'Athus



Vendredi 13

Spectacle

Vendredi 13 mars - 20h15

Une soirée sous le signe de la superstition... Osez !



3 ruptures

Spectacle

Samedi 14 mars - 20h15

Chez Rémi De Vos, le rire est un exutoire à la folie.

Concert de musique celtique

Musique

Dimanche 15 mars - 15h

Organisé par l'asbl De nouvelles orgues pour Messancy.



Mille et une pattes

Exposition

Du 16 au 29 mars - Heures d'ouverture

Des bê-bêtes comme vous ne les avez jamais vu !

Sur la piste des arts

Animation

Du 16 au 18 mars

Une animation avec chansons et participation active des enfants.

Yéti & compagnie

Cinéma, dès 6 ans

Mercredi 18 mars - 14h

Un dessin animé cinglé et burlesque, en forme de comédie musicale rafraîchissante.

Au bal masqué! Olé! Olé!

Spectacle

Samedi 21 mars - 20h15

Pièce en 3 actes de Christian Rossignol.

Porte ouverte musicale

Musique

Samedi 28 mars - Dès 14h

Harmonie Royale des Sapeurs Pompiers Athus

Le pouvoir magique des animaux

Spectacle, dès 2 ans

Dimanche 29 mars - 20h15

Un moment drôle et magique pour les petits.

100e anniversaire

Évènement

Tout au long de l'année

Scouts d'Athus

Humanimal

Musique

Du 2 au 3 avril

Une expérience de danse, de peinture et de musique « live ».



Savoirs de mamans: Atelier Savon

Stage, dès 16 ans

Ve. 3 avril - De 19h à 21h

Ateliers d'échange de savoirs

Mes vies de chien

Cinéma

Vendredi 3 avril - 20h15

Un scénario malin qui multiplie le meilleur ami de l'homme par 5 ou 6, ce qui fait 5 ou 6 raisons supplémentaires de fondre...

Stages pour les 6-12 ans

Stage

Du 6 au 17 avril - De 9h à 16h30

Service jeunesse de la Ville d'Aubange

Il y a 75 ans, ils ont vécu l'enfer...

Exposition

Du 20 avril au 20 mai - Heures d'ouverture



Culture

L'école des femmes

Spectacle

Samedi 25 avril - 20h15

Un Molière revisité à découvrir d'urgence.

Le Quatuor Aïda en concert

Musique

Di. 26 avril - 15h

Un jeune et talentueux quatuor à découvrir.



La femme moustique

Spectacle

Du 28 au 29 avril

Conte monstrueux du merveilleux.



Festival de contes en chaises longues

Évènement

Mai-juin 2020

Truelle destin... une sueur d'espoir

Spectacle, dès 6 ans

Dimanche 3 mai - 15h

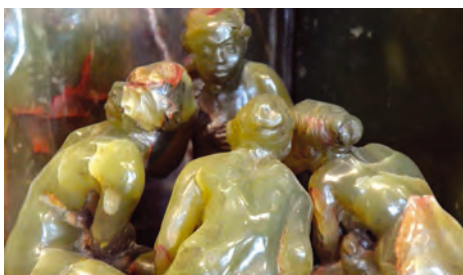
La fine maçonnerie du spectacle pour enfants !

Dialogues artistiques féminins

Exposition

Du 9 au 24 mai - De 14h à 17h

Vernissage le vendredi 8 à 19h.



Animalaine

Visite, dès 5 ans

Samedi 9 mai - De 14h à 17h

Venez découvrir « Animalaine », Musée Vivant de la Laine et Parc Animalier.

Fête Laïque de la Jeunesse

Spectacle

Sa. 9 mai - De 15h à 18h

CAL Luxembourg

Fin de parcours des ateliers

Évènement

Samedi 16 mai - Dès 14h

Savoirs de mamans: Atelier Portage et communication connectée

Stage, dès 16 ans

Di. 24 mai - De 14h à 16h



Au fond des bois

Spectacle, dès 6 mois

Mercredi 27 mai - 16h

Raccontines forestières par Léa Pellarin

Couleurs

Exposition, de 0 à 6 ans

Du 3 à la matinée du 12 juin

À Halanzy

Couleurs

Exposition, de 0 à 6 ans

Du 12 au 21 juin - Sur RDV

À découvrir : mobiles, tapis et tabliers bavards, tapis d'éveil, livres paravents, jeux odorants, jeu de tri...



Exposition annuelle

Exposition

les 20 et 21 juin - De 14h à 18h

Vernissage le vendredi 19 juin à 20 h.



Savoirs de mamans: Atelier massage

Stage, dès 16 ans

Di. 21 juin - De 14h à 16h

Ateliers d'échange de savoirs, avec bébé.

Festival Hors Limites

Animation

Du 26 au 28 juin

Théâtre Sans Accent



Les ateliers du Centre Culturel

Découvrez nos différents ateliers : il y en a pour tous les goûts, tous les âges...

Des couleurs, des formes et des matières

Exposition du 8 au 22 décembre 2019 - Domaine de Clémarais, la Harpaille à Aubange



Délaissant pour un temps le figuratif, c'est l'autre grand pan de l'Histoire de l'Art qui a été mis à l'honneur : l'abstraction. Dialoguant avec sérénité, les tonalités vives et pastels, roses et bleues et en étroite complicité avec les artistes, créateurs de compositions étonnantes, les œuvres ont surpris par leur originalité et ont accueilli près de 600 personnes. Les formes insolites, aériennes, rythmaient l'espace, les matières inattendues s'amusaient entre elles, heureuses de nous réjouir : quelle belle exposition déclaraient les amateurs d'originalité en découvrant les assemblages soudés, les textiles plissés et superposés, les coquillages concassés, les racines décorées, les paillettes ordonnées, la laine transfigurée, le fil de cuivre tricoté, le papier découpé, enroulé, collé, les cannettes Singer alphabétisées, l'acrylique mélangé au silicone, le fil électrique tressé...

Que de métamorphoses !

D'autre part, une farandole d'activités s'est intégrée dans cet événement.

Paul Mathieu nous dévoilait l'œuvre d'Albert Gatez et de quelques précurseurs du non-figuratif tandis qu'Emmanuel Grégoire décortiquait en profondeur l'abstraction ironique et spirituelle de Paul Klee.

Que d'enrichissements !

Le crescendo du prêt à porter confortable aux créations vestimentaires farfelues s'accroissaient au rythme des chants lyriques ponctués par le clavecin et même une future mannequin de 3 ans a défilé sur la passerelle.

Que de surprises !

Spécialiste des émulsions improbables, Youthanasia a réalisé, in situ, quelques pouring aux effets floraux et marbrés.

De son côté, la stupéfiante classe de percussions de l'Imep, passant des

accents minimalistes aux vibrations du métallophone a profité de cette belle opportunité pour expérimenter verbalement et musicalement leurs capacités face à un public inconnu.

Que d'étonnements !

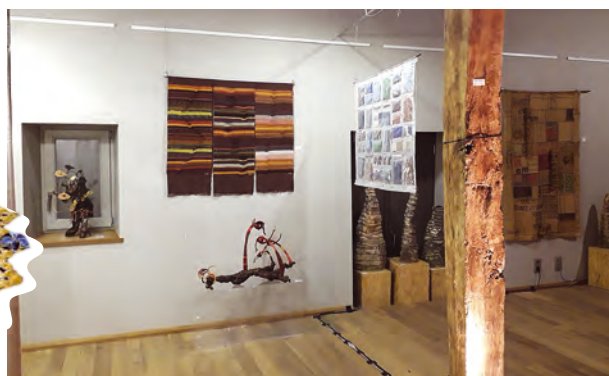
Le cursus scolaire de l'Imep prévoit aussi des interventions pédagogiques. Belle occasion pour les 2 classes installées au RDC de la Harpaille de bénéficier d'animations ludiques et instructives, articulées entre les œuvres exposées et le lien avec des objets musicaux.

Que d'imagination !



Oserions-nous conclure en affirmant, même modestement :

Que d'émotions et que de délicieux moments culturels !



La bibliothèque d'Halanzuy s'appelle désormais bibliothèque « Maurice BON »

La ville d'Aubange a toujours eu pour ambition d'associer de près ses bibliothèques aux écrivains liés à son territoire.

C'est ainsi qu'après Athus (Hubert JUIN), Rachecourt (Frédéric KIESEL), c'est aujourd'hui au tour d'Halanzuy de nommer sa bibliothèque du nom de l'un de ses enfants : Maurice BON.

Né à Breuvanne en 1944, Maurice BON est encore petit garçon lorsqu'il vient habiter Halanzuy avec ses parents. Il en fera son village de cœur. Très jeune, il se découvre une arme d'artiste et il va vouloir en faire « profiter » son village gaumais. En 1975, avec son amie Blandy MATHIEU, il crée « L'Atelier gaumais » encore bien vivant et toujours aussi dispensateur d'ateliers où on apprend et cultive l'art du beau au cœur de multiples ateliers.

Si Maurice BON a tâté plusieurs disciplines artistiques (peinture, musique...), c'est plus particulièrement en littérature que ses talents furent le plus appréciés. Il va acquérir une notoriété qui dépassera même les frontières communales.

Plusieurs de ses ouvrages obtiennent un succès d'audience non négligeable. Mais toujours, c'est son Sud-Luxembourg d'adoption qu'il dépeindra dans ses écrits. Citons ses recueils « Histoires d'Halanzuy » et « Halanzuy dans les années 50 » ; ses fictions « La Marie Tchabot », « A l'Ombre des Hauts Fourneaux » ou encore « Glanes et Moissons » ; ses pièces de théâtre « Athus vivra » qui magnifie la lutte des sidérurgistes athusiens en lutte pour leur emploi, ou encore « La Dame aux Yeux de Braise » pour laquelle il obtiendra le prix Jean LEBON, cet autre écrivain local bien connu.

Maurice est décédé en novembre 2018.

Maurice BON a passé la majeure partie de sa carrière professionnelle à l'administration communale d'Aubange où il laissera le souvenir d'un homme toujours prêt à rendre service à ses collègues et à ses concitoyens.

Il était donc tout-à-fait normal qu'en ce mois de décembre 2019, la commune ait voulu lui rendre hommage. Pour ce faire, nos deux bibliothécaires d'Halanzuy, CHRISTELLE et MEGANE, avaient concocté à l'intention de la famille, de ses amis et des associations où il a travaillé une petite soirée comme Maurice les aimait, à savoir conviviale, presque intimiste.

Après que Martine MEUNIER ait retracé sa biographie en insistant sur ses qualités de bon vivant, de bon samaritain mais aussi de grand modeste, les autorités communales ont dévoilé la plaque avec son portrait qui désormais orne l'entrée de la bibliothèque rappelant le souvenir de ce grand halanzinois.

Ensuite, ce sont les danseurs du groupe folklorique athusien « Les Amis du Folklore », où Maurice a œuvré, qui nous ont proposé quelques danses et quelques morceaux d'accordéon et de violon, le tout autour d'un bon verre de vin rosé ou d'Orval. Ce fut vraiment une soirée à la fois émouvante et très agréable.

Maurice,
merci pour tout ce que tu as accompli et,
là où tu es, continue de distraire les muses.



TU AS 16 OU 17 ANS ?

TU VEUX T'INITIER AU MÉTIER DE SAPEUR-POMPIER ?

Alors, rejoins l'école des cadets pompiers
d'Aubange, Bastogne, Erezée ou Paliseul !

Le test de compétence a lieu chaque année dans le courant du mois d'avril
Le test d'habileté a lieu chaque année dans le courant du mois de mai
Clôture des inscriptions le 31 mars de chaque année

INFOS

lgl@province.luxembourg.be
061/620.345
www.province.luxembourg.be



Repair Café

Jeter ? Pas question !

**Les 2^{èmes} dimanches du mois
de 9h à 12h à Aix-sur-Cloie**
maison de quartier, rue Reiffenberg

Le Repair Café est une initiative proposée par des bénévoles afin de lutter contre le gaspillage en réparant vos objets cassés, abîmés ou en panne.

**Vous avez un appareil électro qui ne fonctionne plus ?
Une chaise cassée? Un couteau usé? Des vêtements abîmés ?
Venez apprendre à les réparer en compagnie
de bénévoles expérimentés !**

Infos et contact :

Ville d'Aubange - service cohésion sociale
063/37.20.40 - 0499/19.09.80
cohesionsociale@aubange.be
f repair cafe - Ville d'Aubange

Pour les personnes ayant des difficultés de mobilité,
une solution de transport peut être proposée.
Les réservations se font durant les heures
d'ouverture du service cohésion sociale,
au plus tard le vendredi matin précédent
la séance du mois.

**Nous sommes toujours
à la recherche de bénévoles.
Si ce genre d'initiative vous
intéresse n'hésitez pas à nous
contacter.**



action job étudiant

ATHUS

**MARDI 25 FÉVRIER
14h - 17h**

BIBLIOTHÈQUE HUBERT JUIN - Grand Rue, 64

Mets toutes les chances de ton côté !

- ① Infos sur la législation
- 📄 Ateliers CV
- 💬 Simulations d'entretien d'embauche
- 📄 Offres de job exclusives

www.actionjob.be



PERMANENCES EMPLOI

Les lundis de 14h30 à 16h
à l'Espace Public Numérique des Trois frontières
64 grand rue, 6791 Athus



Renseignements:
Service Cohésion Sociale de la Ville d'Aubange
063/37.20.40.
cohesionsociale@aubange.be

